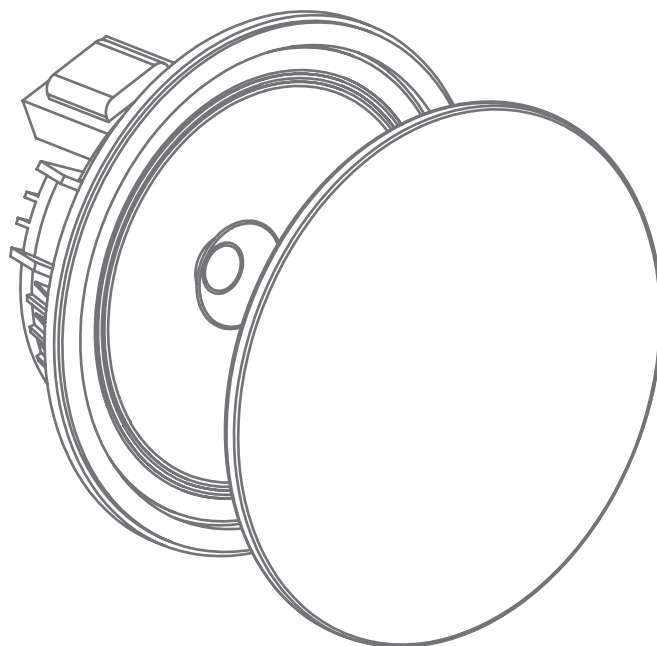




C6

USER MANUAL MANUAL DO UTILIZADOR



100V Ceiling Speaker
Coluna de Teto 100V

CONTENTS

INTRODUCTION

GENERAL DESCRIPTION	-1-
UNPACKING	-1-
PACKAGING CONTENTS	-1-
SAFETY FIRST	-1-
WARNINGS	-1-

GETTING STARTED

CONNECTIONS	-2-
100V DISTRIBUTED LINES	-2-
100V LINE INSTALL REQUIREMENTS	-2-
100V POWER AMPLIFIER REQUIREMENTS	-2-
100V LINE SPEAKER CABLE REQUIREMENTS	-2-

HANDS-ON

INSTALLATION	-3-
GENERAL CONSIDERATIONS	-3-
PREPARATION	-3-
INSTALLATION INSTRUCTIONS	-3-

PROJECT/SERVICE

RECOMMENDED CEILING SPEAKERS SPACING	-4-
TROUBLESHOOTING	-4-
WARRANTY POLICY	-4-
CORRECT DISPOSAL	-4-
TECHNICAL SPECIFICATIONS	-4-

INTRODUÇÃO

DESCRIÇÃO GERAL	-5-
DESEMBALANDO	-5-
CONTEÚDOS DA EMBALAGEM	-5-
SEGURANÇA EM PRIMEIRO LUGAR	-5-
AVISOS	-5-

PRIMEIROS PASSOS

LIGAÇÕES	-6-
LINHA DE 100V	-6-
REQUISITOS DE INSTALAÇÃO 100V	-6-
REQUISITOS DE AMPLIFICAÇÃO LINHA 100V	-6-
REQUISITOS DE CABLAGEM LINHA 100V	-6-

MÃOS À OBRA

INSTALAÇÃO	-7-
CONSIDERAÇÕES GERAIS	-7-
PREPARAÇÃO	-7-
INSTRUÇÕES DE INSTALAÇÃO	-7-

PROJETO/MANUTENÇÃO

ESPAÇAMENTO RECOMENDADO ENTRE COLUNAS DE TETO	-8-
RESOLUÇÃO DE PROBLEMAS	-8-
POLÍTICA DE GARANTIA	-8-
DESCARTE CORRETO DO PRODUTO	-8-
ESPECIFICAÇÕES TÉCNICAS	-8-

INTRODUCTION

GENERAL DESCRIPTION

Thank you for purchasing a NEXT Audiocom C6 ceiling speaker. This user manual will provide you with useful and important information about your equipment. Please devote some time reading it and keep it at hand for future reference.

The NEXT Audiocom C6 is a frameless in-wall speaker, in compliance with IEC268-5 standard, designed for installation in walls and ceilings. It provides a balanced sound with excellent speech intelligibility. The secure mounting clamps enable a fast and simple assembly. It provides a discreet sound solution ideal for hotels, restaurants, bars, lounges, conference rooms, shopping centers and many others.

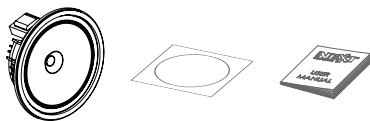
ATTENTION! Because of the continuous evolution of techniques and standards, NEXT Audiocom reserves the right to change the specifications of its products without warning. For the most updated version of this manual and general information about this and other products, please visit our website www.nextaudiocom.com.

UNPACKING

NEXT Audiocom's products are built under strict quality guidelines and supervision, according to the highest standards. When unpacking your product, carefully examine it for any signs of possible transit damage and inform your dealer immediately if any such damage has occurred. It is suggested that you retain the original packaging so that the product can be repacked in the future when necessary. Please note that NEXT Audiocom and its authorized distributors cannot accept any responsibility for damage to any returned product using non-approved packaging.

PACKAGING CONTENTS:

- NEXT Audiocom C6
- Cutout Template
- User Manual



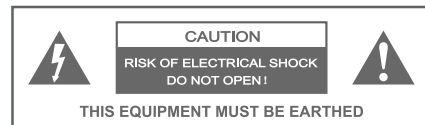
SAFETY FIRST

Please take some time to review the following statements concerning safe use of your NEXT Audiocom C6.

- Read these instructions
- Keep these instructions
- Heed all warnings
- Follow all instructions
- Use the equipment only for its intended purpose as instructed in this manual

- Before installing, observe the applicable safety regulations for your country
- Always check if the equipment is installed securely and will not fall
- Never install close to ignition or heat sources such as radiators, ovens or any other apparatus that produce heat.
- Do not use or install the equipment near water or exposed to rain
- If the equipment is not functioning properly or has been damaged in any way, switch it off immediately
- Do not open or try to service the equipment. It may only be repaired by authorized, qualified personnel
- Clean the equipment using only a clean dry cloth
- Do not operate the unit for an extended period with the sound distorting

WARNINGS



CAUTION:

Never remove the cover, because otherwise there may be a risk of electric shock. There are no user serviceable parts inside. Have repairs carried out only by qualified service personnel.

The lightning flash with arrowhead symbol within an equilateral triangle is intended to alert the user to the presence of uninsulated "dangerous voltage" within the product's enclosure that may be of sufficient magnitude to constitute a risk of electrical shock.

The exclamation mark within an equilateral triangle is intended to alert the user to the presence of important operating and maintenance instructions.



CAUTION:

This equipment is intended for professional use. Therefore, commercial use of this equipment is subject to the respectively applicable national accident prevention rules and regulations. As a manufacturer, NEXT Audiocom is obligated to notify you formally about the existence of potential health risks. Hearing damage due to high volume and prolonged exposure: When in use, this product is capable of producing high sound-pressure levels (SPL) that can lead to irreversible hearing damage in performers, employees, and audience members.

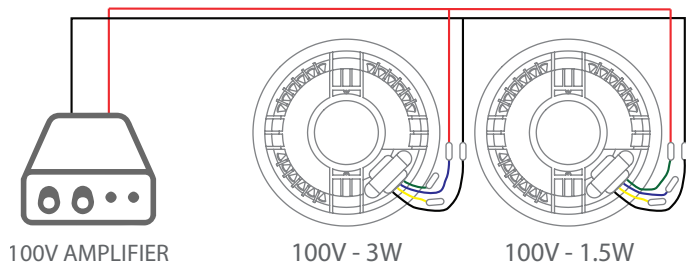
For this reason, avoid prolonged exposure to volumes in excess of 90dB.

GETTING STARTED

CONNECTIONS

The NEXT Audiocom C6 speaker works in 100V distributed lines. See below for a detailed explanation.

100V DISTRIBUTED LINES



The C6 comes standard with a transformer for 100V distributed lines. It is installed on the backside of the C6. It has a set of wires mounted on a connector for the input coming from the amplifier. This set is composed of four wires with four different colors (100V Taps). See the table below:

COMMON	1.5W	3W	6W
BLACK	GREEN	BLUE	YELLOW

To configure the C6 speaker to work in the 100V distributed line method, connect a suitable 100V amplifier to the connector on the transformer. Connect the negative pole of the amplifier to the black transformer wire and the positive pole of the amplifier to one the other colored wires that matches your intended power tap.

100V LINE INSTALL REQUIREMENTS

100V POWER AMPLIFIER REQUIREMENTS

Make sure you have a powerful enough amplifier for your setup of C6 loudspeakers. It must have at least the total sum of power values chosen on your C6 as power tap. Applying the 20% headroom rule, in this case, is the ideal scenario. If you use 15 units of C6 loudspeakers configured to 6W each, you will need at least $15 \times 6 \times 1.2 = 108W$ of amplifier power.

100V LINE SPEAKER CABLE REQUIREMENTS

On the table below you can find the maximum distance a cable can deliver the amplifier full power.

Power/Section	0.75mm ²	1mm ²	1.5mm ²	2.5mm ²
30W	800m	1066m	1600m	2666m
60W	400m	533m	800m	1333m
120W	200m	266m	400m	666m
240W	100m	133m	200m	333m

HANDS-ON

INSTALLATION

GENERAL CONSIDERATIONS

The NEXT Audiocom C6 loudspeaker is equipped with specially designed clamps that enable a safe and easy installation of the C6 on walls and ceilings with a thickness between 5 and 35mm. When installing the wires ensure that you leave a minimum 30cm surplus wire to facilitate connection and work in general. This will also prevent pulling the wires in case there is need to take the C6 out for repair or other purposes. The cutout hole must have 80mm free space in depth. The grill on the C6 is secured magnetically, providing aesthetically pleasing as there are no visible screws.

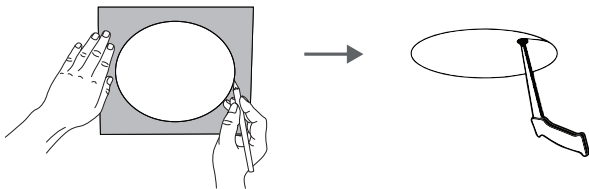
PREPARATION

Listed below is the hardware equipment needed to install the C6.



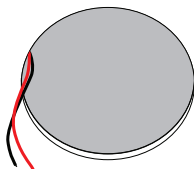
INSTALLATION INSTRUCTIONS

1. Mark the desired location and make a cutout using the cutting saw. Make sure you picked a structurally reliable location. The cutout hole should be 170mm in diameter. Use a stud finder to check for obstruction present prior to cutting.

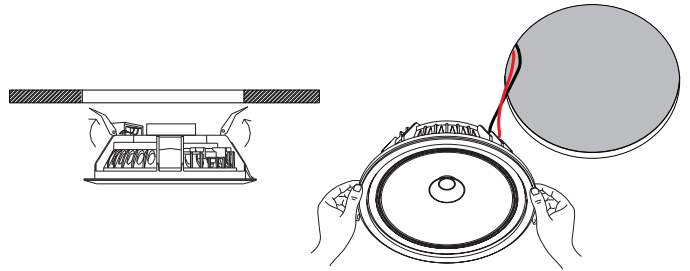


WARNING: Do not cut into surfaces that have hazards concealed behind them such as electrical wiring or plumbing. If you are not sure of your ability to install this equipment, contact a professional installer.

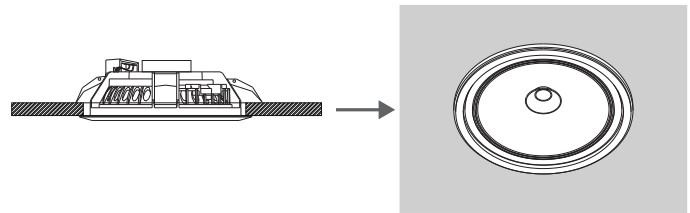
2. Install the wires necessary for operation.



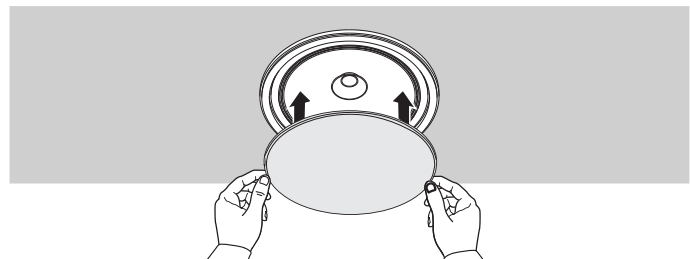
3. Connect the C6 loudspeaker as explained in the connections section of this manual. Take care to not touch the speaker directly to avoid damaging those components. Insert the C6 gently on the cutout previously made while holding the clamps upwards.



4. After inserting the speaker on the hole the clamps will automatically position themselves and lock to the wall or ceiling. Check that the C6 is secure and will not fall.



5. Place the grill on the C6. **NOTE:** The logo badge can be removed from the grill, without damaging, if needed.



TIPS:

- Before placing the grille on the speaker, it can be painted to match the room decoration. Remove the grille's inside fabric before painting. Use a Latex or oil-based paint. Spray thinly to ensure the grille holes are not blocked as this will have a negative impact on the sound quality.

NOTE: NEXT Audiocom is not responsible for the quality of adhesion or finish of non-factory-applied paints.

REC. CEILING SPEAKERS SPACING

When making a project for C6, as a rule of thumb, you can use the following table to discover the speaker to speaker spacing according to the ceiling's height and project's budget. Obviously the low budget solution will not be so efficient, in terms of coverage, as the higher budget solutions.

Budget/Height	2.5m	3m	4m	5m
LOW	7.5m	10m	15m	15m
MEDIUM	3.8m	5m	6m	7.5m
HIGH	2.5m	3m	4.3m	5m

TROUBLESHOOTING

Problem: No sound from speaker

Action to Solution:

- Ensure the wires did not disconnect from the speaker or amplifier
- Check the settings on your amplifier
- Ensure the wires are not touching close to the terminals
- Disconnect the wires from the speaker and connect them to another speaker. If the new speaker works, the installed one needs to be serviced
- The wires may be damaged, replace the wires if nothing else works

Problem: Bass or treble is weak

Action to Solution:

- Check the settings on your amplifier
- Check for gaps between the speaker and the surface of installation
- Connect the speaker to another channel on the amplifier

Problem: Noise from speaker

Action to Solution:

- Check the wires are in good condition and firmly connected both to the speaker and to the amplifier
- Check the connection of your audio source

WARRANTY POLICY

NEXT Audiocom products are warranted, by NEXT Audiocom, against manufacturing defects in materials or craftsmanship over a period of 2 years counting from the date of original purchase for final customer. The original receipt of purchase is mandatory for warranty validation purposes, and the product must have been bought from a NEXT Audiocom authorized dealer. The warranty can be transferred to a subsequent owner during the warranty period, however, this cannot extend the warranty period beyond the original warranty period of two years from the original date of purchase stated

on the NEXT Audiocom's invoice.

During the warranty period NEXT Audiocom will, at its own discretion, either repair or replace a product which prove to be defective provided that the product is returned in its original packaging, shipping prepaid, to an authorized NEXT Audiocom service agent or distributor.

NEXT Audiocom cannot be held responsible for defects caused by unauthorized modifications, improper use, negligence, exposure to inclement weather conditions, act of God or accident, or any use of this product that is not in accordance with the instructions provided by this manual and/or NEXT Audiocom. NEXT Audiocom is not liable for consequential damages. This warranty is exclusive, and no other warranty is expressed or implied.

This warranty does not affect your statutory rights.

CORRECT DISPOSAL

When the C6 is to be definitively discarded, take the product to a local recycling plant for a disposal which is not harmful to the environment. This equipment should not be treated as general household waste.

Devices marked with this symbol must not be disposed of as household waste. For more information, please contact your retailer or local authorities.



TECHNICAL SPECIFICATIONS

Product Type: 100V Ceiling Speaker

Frequency Response (-10dB): 70Hz - 16kHz

Nominal Coverage: 85°

RMS Power: 6W

Nominal Impedance: 1667Ω

Sensitivity (1W, 1m): 90dB

Maximum SPL (Calculated): 97.8dB

Transformer Taps:

100V: 6W, 3W, 1.5W

70V: 3W, 1.5W, 0.75W

FR Driver: 6.5" Dual Cone Woofer

Input Connectors: Quick Release Connector

Standards: In compliance with IEC268-5

Grille: White Frameless Magnetic Grill RAL9003 (Paintable)

Dimensions (Ø x D): 190 x 79mm (7.48 x 3.11")

Cutout Diameter: 170mm (6.7")

Mounting Depth: 80mm (3.15")

Wall/Ceiling Thickness: 5 to 35mm (0.2 to 1.38")

Wall/Ceiling Fixation: Metal Clamp

Net Weight: 0.67kg (1.48lb)

Shipping Weight: 0.96kg (2.12lb)

INTRODUÇÃO

DESCRIÇÃO GERAL

Obrigado por ter comprado a coluna C6 da NEXT Audiocom. Este manual do utilizador irá fornecer-lhe informações úteis e importantes sobre o seu equipamento. Por favor, dedique algum tempo a lê-lo e mantenha-o à mão para referência futura.

A C6 da NEXT Audiocom é uma coluna sem moldura, projetada para instalação em paredes e tetos. Proporciona um som equilibrado com excelente inteligibilidade. As pinças de montagem segura permitem uma montagem rápida e simples. Oferece uma solução sonora discreta ideal para hotéis, restaurantes, bares, salas de conferências, centros comerciais entre outros.

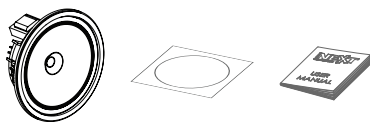
ATENÇÃO! Devido à evolução contínua de técnicas e padrões, a NEXT Audiocom reserva-se o direito de alterar as especificações dos seus produtos sem aviso prévio. Para obter a versão mais atualizada deste manual e informações gerais sobre este e outros produtos, visite o nosso website www.nextaudiocom.com.

DESEMBALANDO

Os produtos NEXT Audiocom são construídos sob rigorosas diretrizes de qualidade e supervisão, de acordo com os mais elevados padrões. Ao desembalar o seu produto, examine cuidadosamente se há sinais de possíveis danos de trânsito e informe imediatamente o seu revendedor se ocorrerem tais danos. Sugere-se que mantenha a embalagem original para que o produto possa ser embalado no futuro, quando e se necessário. Por favor, note que a NEXT Audiocom e os seus distribuidores autorizados não podem aceitar responsabilidade por danos em qualquer produto devolvido usando embalagem que não a original.

CONTEÚDO DA EMBALAGEM:

- NEXT Audiocom C6
- Modelo de Corte
- Manual do Utilizador



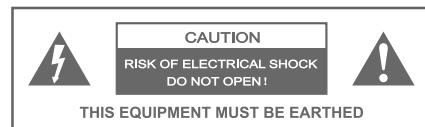
SEGURANÇA EM PRIMEIRO LUGAR

Por favor, dedique algum tempo para rever as seguintes declarações relativas à utilização segura da sua C6.

- Leia estas instruções
- Guarde estas instruções
- Preste atenção a todos os avisos
- Siga todas as instruções

- Utilize o equipamento apenas para o fim a que se destina, conforme instruído neste manual
- Ao instalar, respeite as normas de segurança aplicáveis para o seu país
- Verifique sempre se o equipamento está instalado de forma segura
- Nunca instale perto de fontes de ignição ou de calor, tais como radiadores, fornos ou qualquer outro aparelho que produza calor
- Não utilize nem instale o equipamento perto de água ou exposto à chuva
- Se o equipamento não estiver a funcionar corretamente ou tiver sido danificado de alguma forma, desligue-o imediatamente
- Limpe o equipamento usando apenas um pano limpo e seco
- Não opere a unidade por um período prolongado com o som em distorção

AVISOS



CUIDADO:

Nunca remova a tampa, caso contrário, pode haver risco de choque elétrico. Não existem peças reparáveis no interior. As reparações devem ser realizadas apenas por pessoal de serviço qualificado.

O símbolo de relâmpago com ponta de seta dentro de um triângulo equilátero tem como objetivo alertar o utilizador sobre a presença de "tensão perigosa" não isolada dentro do invólucro do produto, que pode ser de magnitude suficiente para constituir um risco de choque elétrico.

O ponto de exclamação dentro de um triângulo equilátero tem o objetivo de alertar o usuário sobre a presença de instruções importantes de operação e manutenção.



CUIDADO:

Este equipamento destina-se ao uso profissional. Portanto, o uso comercial deste equipamento está sujeito às regras e regulamentos nacionais aplicáveis de prevenção de acidentes. Como fabricante, a NEXT Audiocom é obrigada a notificá-lo formalmente sobre a existência de potenciais riscos à saúde. Danos à audição devido a alto volume e exposição prolongada: Quando em uso, este produto é capaz de produzir altos níveis de pressão sonora (SPL) que podem levar a danos auditivos irreversíveis em artistas, funcionários e membros da audiência.

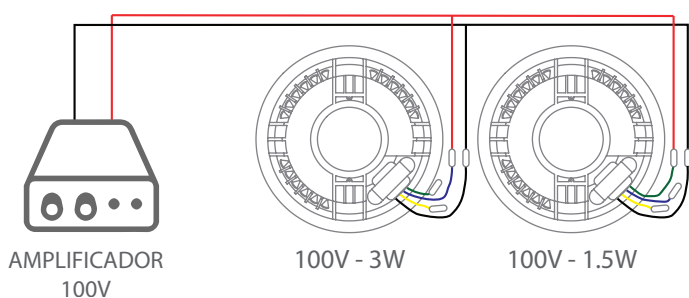
Por esse motivo, evite a exposição prolongada a volumes acima de 90dB.

PRIMEIROS PASSOS

LIGAÇÕES

A C6 da NEXT Audiocom funciona em linhas distribuídas de 100V. Veja abaixo uma explicação detalhada de como fazer as ligações.

LINHA DE 100V



A C6 vem de fábrica com um transformador para linhas distribuídas de 100V. O transformador está instalado na parte traseira da coluna. Terá um conjunto montado num conector para a entrada de linha que vem do amplificador. Este conjunto é composto por quatro fios de quatro cores diferentes. Veja a tabela abaixo:

COMUM	1.5W	3W	6W
PRETO	VERDE	AZUL	AMARELO

Para configurar a C6 para funcionar no método de linha de 100V, ligue um amplificador de 100V adequado ao conector do transformador. Ligue o polo negativo do amplificador ao fio do transformador preto e o polo positivo do amplificador a um dos outros fios coloridos que correspondam à potência pretendida.

REQUISITOS DE INSTALAÇÃO 100V

REQUISITOS DE AMPLIFICAÇÃO LINHA 100V

Certifique-se de ter um amplificador potente o suficiente para o seu conjunto de colunas C6. Deve ter pelo menos a soma total dos valores de potência escolhidas nas suas C6. Aplicar a regra geral de 20% acima, neste caso, é o cenário ideal. Se usar 15 unidades da C6 configurados para 6W cada, você precisará de pelo menos $15 \times 6 \times 1,2 = 108W$ de potência do amplificador.

REQUISITOS DE CABLAGEM LINHA 100V

Na tabela abaixo pode verificar-se a distância máxima que um cabo pode ter, de acordo com a sua secção (Section) para fornecer a potência total do amplificador (Power) sem perdas significativas.

Power/Section	0.75mm ²	1mm ²	1.5mm ²	2.5mm ²
30W	800m	1066m	1600m	2666m
60W	400m	533m	800m	1333m
120W	200m	266m	400m	666m
240W	100m	133m	200m	333m

MÃOS À OBRA

INSTALAÇÃO

CONSIDERAÇÕES GERAIS

A NEXT Audiocom C6 está equipada com grampos especialmente concebidos que permitem uma instalação fácil e segura da coluna em paredes e tectos com espessuras entre 5 e 35 mm. Ao instalar os fios certifique-se de deixar no mínimo 30cm de sobra de fio para facilitar a conexão e o trabalho em geral. Isso também evitará puxar os fios, caso haja necessidade de retirar a C6 para reparações ou outros fins. O furo deve ter no mínimo 80mm de profundidade. A grelha da C6 é fixada magneticamente, proporcionando uma estética agradável, pois não há parafusos visíveis.

PREPARAÇÃO

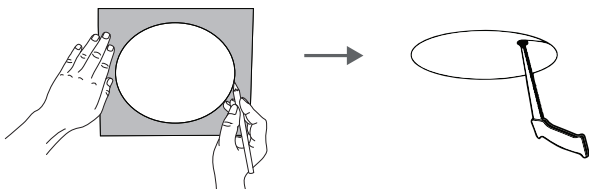
Listado abaixo está o equipamento necessário para instalar a C6.



INSTRUÇÕES DE INSTALAÇÃO

1.

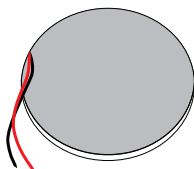
Marque o local desejado e faça um recorte com a serra de corte. Certifique-se que escolhe um local estruturalmente confiável. O orifício de recorte deve ter 170mm de diâmetro. Use um localizador de vigas para verificar se há obstrução antes do corte.



AVISO: Não corte superfícies que contenham perigos ocultos, como fios eléctricos ou canalizações. Se não tiver certeza da sua capacidade de instalar este equipamento, entre em contacto com um instalador profissional.

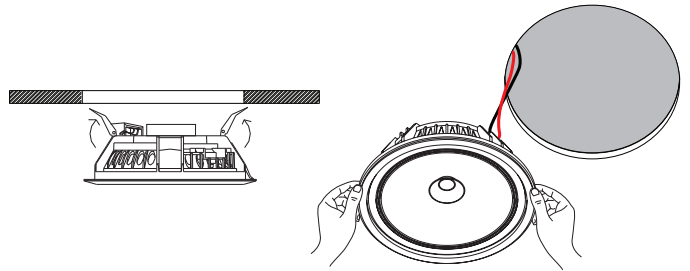
2.

Instale os fios necessários para a operação.



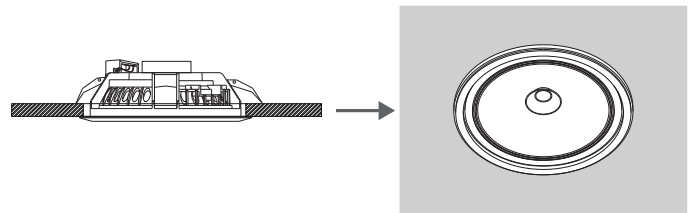
3.

Conecte o altifalante C6 Pro conforme explicado na seção de conexões deste manual de acordo com o método de operação escolhido. Tome cuidado para não tocar no altifalante para evitar danos nos componentes. Insira a C6 com cuidado no recorte feito anteriormente e enquanto segura os grampos na posição vertical.



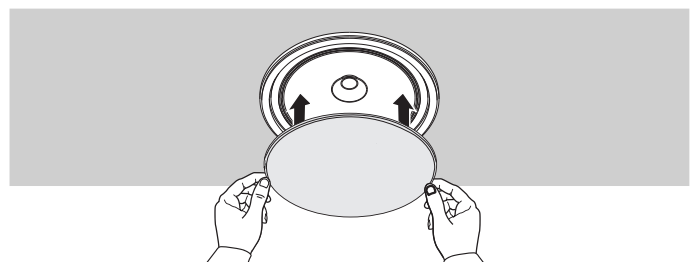
4.

Após inserir a coluna, as pinças posicionam-se automaticamente sobre a superfície. Verifique que a C6 está segura e não cai.



5.

Coloque a grelha no C6. **NOTA:** O logótipo pode ser removido da grelha, sem danificar, se necessário.



DICAS:

- Antes de colocar a grelha na coluna, ela pode ser pintada para combinar com a decoração da sala. Remova o tecido interno da grelha antes de pintar. Use tinta de látex ou à base de óleo. Pulverize levemente para garantir que os orifícios da grelha não sejam bloqueados, pois isso terá um impacto negativo na qualidade do som.

NOTA: A NEXT Audiocom não se responsabiliza pela qualidade de adesão ou acabamento das tintas não aplicadas de fábrica.

ESPAÇAMENTO REC. COLUNAS TETO

Ao fazer um projeto para a C6, como regra geral, pode usar a tabela a seguir para descobrir o espaçamento entre altifalantes de acordo com a altura do teto (Height) e o orçamento do projeto (Budget). Obviamente, a solução de baixo orçamento não será tão eficiente, em termos de cobertura, como as soluções de elevado orçamento.

Budget/Height	2.5m	3m	4m	5m
BAIXO	7.5m	10m	15m	15m
MÉDIO	3.8m	5m	6m	7.5m
ALTO	2.5m	3m	4.3m	5m

RESOLUÇÃO DE PROBLEMAS

Problema: Coluna sem som

Ação para a Solução:

- Certifique-se de que os fios não se desconectaram do altifalante ou do amplificador
- Verifique as configurações do seu amplificador
- Certifique-se de que os fios não estão a tocar perto dos terminais
- Desconecte os fios do altifalante e conecte-os a outro altifalante. Se o novo altifalante funcionar, o instalado precisa de manutenção
- Os fios podem estar danificados, substitua os fios se mais nada funcionar

Problema: Pouco Grave ou Agudo

Ação para a Solução:

- Verifique as configurações do seu amplificador
- Verifique se há lacunas entre o altifalante e a superfície de instalação
- Conecte o altifalante a outro canal do amplificador

Problema: Ruídos

Ação para a Solução:

- Verifique se os fios estão em boas condições e firmemente conectados ao altifalante e ao amplificador
- Verifique a conexão da sua fonte de sinal de áudio

POLÍTICA DE GARANTIA

Os produtos NEXT Audiocom são garantidos, pela NEXT Audiocom, contra defeitos de fabrico em materiais ou execução durante um período de 2 anos a contar a partir da data de compra original para consumidor final. O recibo original de compra é obrigatório para efeitos de validação da garantia, e o produto deve ter sido comprado a um revendedor autorizado NEXT Audiocom. A garantia pode ser transferida para um proprietário subsequente durante o período de garantia, no entanto, esta não pode prolongar o

período de garantia original de dois anos a partir da data original de compra indicada na fatura. Durante o período de garantia, a NEXT Audiocom reparará ou substituirá um produto que se revele defeituoso desde que o produto seja devolvido na sua embalagem original, enviando pré-pago, a um agente ou distribuidor autorizado NEXT Audiocom. A NEXT Audiocom não pode ser responsabilizada por defeitos causados por modificações não autorizadas, uso impróprio, negligência, exposição a condições meteorológicas inclementes, ato de Deus ou acidente, ou qualquer utilização deste produto que não esteja de acordo com as instruções fornecidas por este manual e/ou a NEXT Audiocom. A NEXT Audiocom não se responsabiliza por danos consequentes. Esta garantia é exclusiva e nenhuma outra garantia está expressa ou implícita. Esta garantia não elimina os seus direitos legais.

DESCARTE CORRETO DO PRODUTO

Quando a C6 for descartada definitivamente, leve o produto a uma unidade de reciclagem local para um descarte que não seja prejudicial ao meio ambiente. Este equipamento não deve ser tratado como lixo doméstico geral.

Os dispositivos marcados com este símbolo não devem ser descartados como lixo doméstico. Para obter mais informações, entre em contato com seu revendedor ou com as autoridades locais.



ESPECIFICAÇÕES TÉCNICAS

Tipo de Produto: Coluna de Teto 100V

Frequência de Resposta (-10dB): 70Hz - 16kHz

Cobertura Nominal: 85°

Potência RMS: 6W

Impedância Nominal: 1667Ω

Sensibilidade (1W, 1m): 90dB

SPL Máximo (Calculado): 97.8dB

Posições de Potência do Transformador:

100V: 6W, 3W, 1.5W

70V: 3W, 1.5W, 0.75W

Altifalante: Altifalante de 6.5" de Duplo Cone

Conectores de Entrada: Conector de Ligação Rápida

Normas: Em conformidade com IEC268-5

Grelha: Grelha Magnética sem Aro Branca RAL9003 (Pintável)

Dimensões (Ø x P): 190 x 79mm (7.48 x 3.11")

Diâmetro do Furo de Corte: 170mm (6.7")

Profundidade Útil do Furo: 80mm (3.15")

Espessura da Parede/Teto: 5 a 35mm (0.2 a 1.38")

Fixação à Parede/Teto: Grampo Metálico

Peso Líquido: 0.67kg (1.48lb)

Peso Bruto: 0.96kg (2.12lb)

 Rua da Venda Nova, 295 | 4435-469 Rio Tinto, Portugal

 info@nextaudiocom.com

 www.nextaudiocom.com

 [instagram.com/next.audiocom](https://www.instagram.com/next.audiocom)

 [facebook.com/nextaudiocom](https://www.facebook.com/nextaudiocom)

NEXT
audiocom